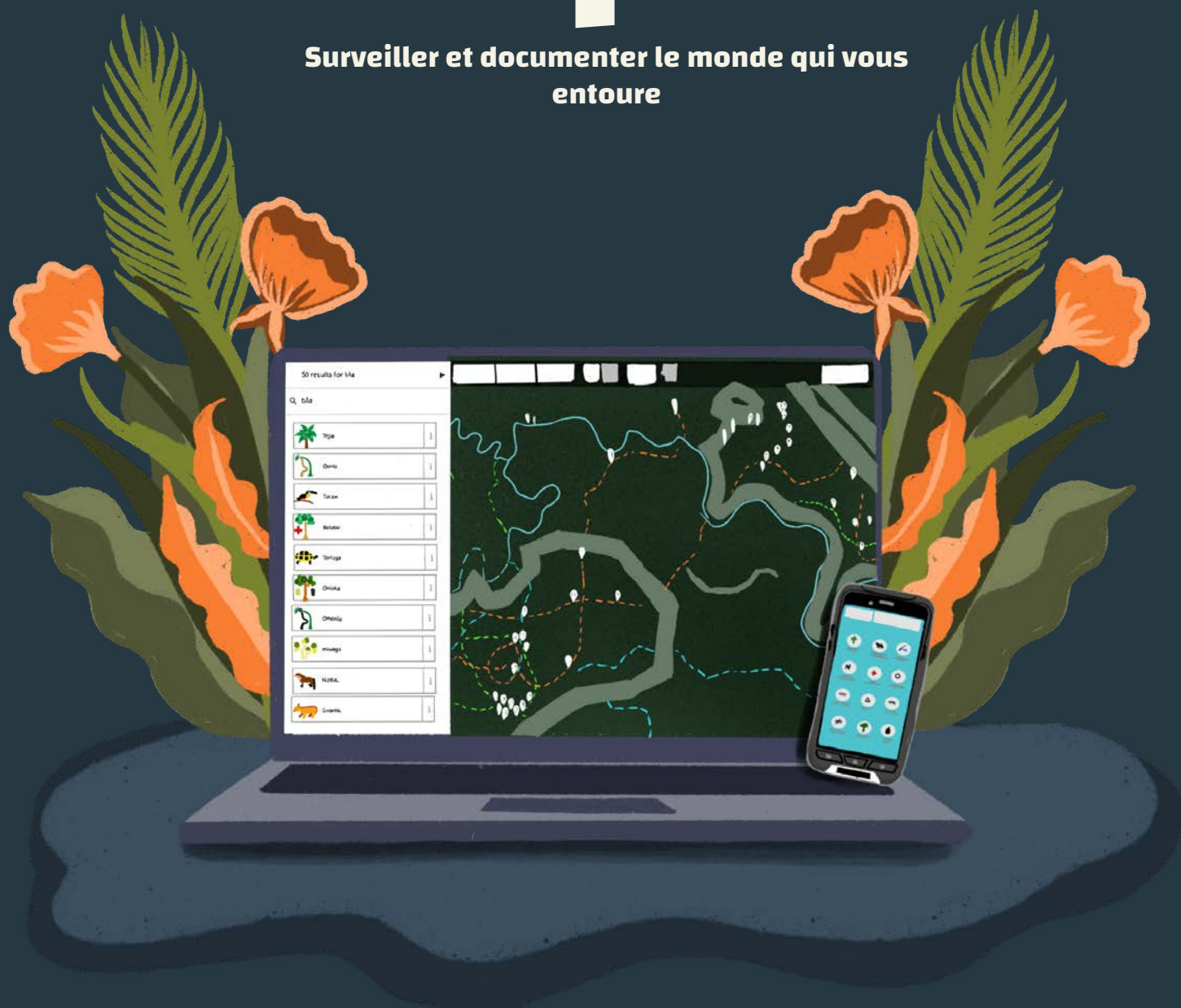


Mapeo

Surveiller et documenter le monde qui vous entoure



Un projet de Digital Democracy

www.earthdefenderstoolkit.com

Qu'est-ce que Mapeo ?

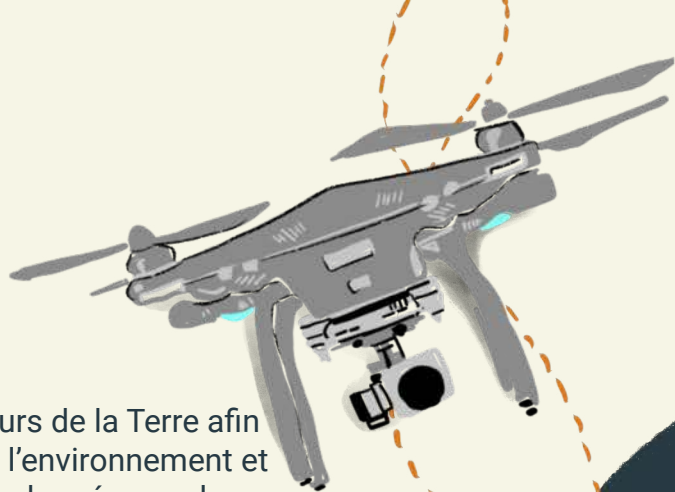
Mapeo a été construit avec et pour les défenseurs de la Terre afin de documenter facilement les informations sur l'environnement et les droits de l'homme ainsi que de collecter des données sur leurs terres.

Il peut être utilisé par des individus ou par des équipes qui souhaitent collaborer et partager des informations, et est particulièrement efficace pour travailler dans des environnements hors ligne et lointains. Il est simple à utiliser, gratuit, accessible et peut être personnalisé avec les langues et les paramètres locaux.

Il existe **l'application Mapeo Mobile**, utilisée pour recueillir des preuves sur le terrain, pour prendre des photos ou enregistrer des points GPS de lieux significatifs. De plus, il existe **l'application Mapeo Desktop**, utilisée pour organiser les données collectées sur mobile ou GPS, et pour visualiser, éditer et créer des rapports sur les actions pouvant être entreprises, ce qui serait difficile à faire sur un mobile. Les deux outils peuvent fonctionner pour des projets individuels ou d'équipe, car vous pouvez synchroniser les données entre les appareils mobiles, et de mobile à ordinateur et d'ordinateur à ordinateur.

Mapeo a été co-conçu et développé avec des communautés autochtones confrontées à des menaces pour leurs terres telles que l'extraction illégale d'or, la contamination par le pétrole et le braconnage. Il a été conçu pour les aider à documenter ces activités afin de prendre des mesures communautaires à leur rencontre, de les signaler aux autorités, d'intenter des poursuites, de lancer des campagnes médiatiques ou de créer des cartes pour les revendications territoriales.

Mapeo est un logiciel open source qui bénéficie des retours continus de nos utilisateurs à travers le monde. **La prochaine fonctionnalité de Mapeo pourrait être suggérée par vous !**





Des membres de la patrouille Sinangoe Land utilisent Mapeo Mobile pour cartographier leur territoire ancestral (avec Alianza Ceibo et Amazon Frontlines)

Pourquoi vous pourriez vouloir utiliser Mapeo

Il existe de nombreux outils et logiciels que vous pouvez utiliser pour créer des cartes ou documenter des informations. Après avoir travaillé avec les défenseurs de la Terre pendant de nombreuses années, Digital Democracy n'a malheureusement jamais trouvé d'outil conçu avec les besoins et les priorités des défenseurs de la Terre au premier plan, nous avons donc décidé d'en construire un en étroite collaboration avec nos partenaires locaux.

D'autres outils peuvent nécessiter un accès Internet fréquent, qui n'est pas disponible dans de nombreuses zones reculées ou marginalisées. Ils peuvent dépendre d'un serveur en ligne ou centralisé qui prend les données de vos mains et dans les mains/bureaux des sociétés. Ils peuvent aussi être inutilement compliqués pour vos besoins, aliénant et déresponsabilisant les membres de la communauté ayant moins d'expérience avec les ordinateurs. Ou bien ils peuvent vous lier à des dépendances à des logiciels coûteux ou à une expertise externe au lieu de promouvoir votre propre autonomie.

Les applications Mapeo sont conçues pour répondre à ces points.

1. Simple à utiliser et à apprendre

Mapeo Mobile est conçu pour être appris facilement, même si vous n'avez pas beaucoup utilisé les téléphones intelligents auparavant. Il utilise de nombreuses icônes, il peut donc être facile à comprendre visuellement. Mapeo Desktop nécessite des compétences en informatique, mais possède une interface simple avec un nombre limité de fonctionnalités. Il existe de nombreux autres outils vers lesquels vous pouvez exporter vos données depuis Mapeo si des travaux d'analyse ou de cartographie plus complexes sont nécessaires. Cette simplicité aide à soutenir une large implication de la communauté et l'appropriation des projets.



Une session de formation à la première version de Mapeo Mobile, avec l'équipe Kofan, Alianza Ceibo et Amazon Frontlines à Sinangoe



Un moniteur terrestre de Siona utilise Mapeo Mobile dans la forêt, avec le soutien d'Alianza Ceibo et d'Amazon Frontlines

2. Mapeo fonctionne dans des environnements complètement hors ligne

Mapeo Mobile partage des informations en utilisant les réseaux WiFi entre les appareils. Ceux-ci peuvent être basés sur Internet, mais peuvent également être des réseaux hors ligne configurés à l'aide de simples routeurs portables fonctionnant avec un ordinateur ou une petite batterie comme source d'alimentation. Mapeo Desktop peut utiliser ces mêmes réseaux pour partager des données, et peut également exporter des données vers des fichiers qui peuvent être partagés sur des clés USB.

3. Mapeo utilise une base de données *peer-to-peer*

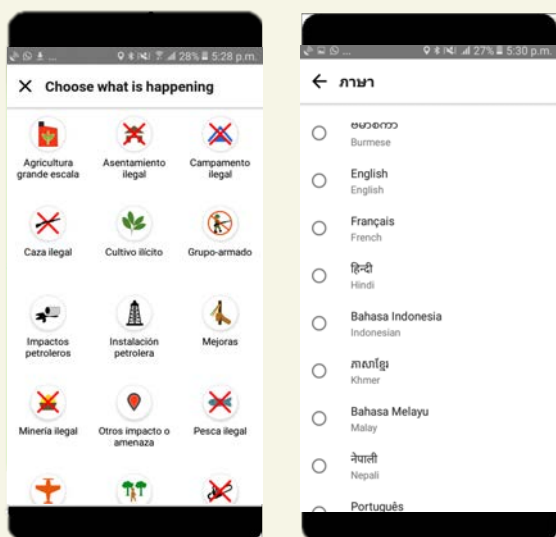
Cela signifie qu'il n'y a pas de source de données centralisée à laquelle tous les membres de l'équipe ou les appareils se connectent. Au lieu de cela, tous les membres d'un projet qui se synchronisent entre eux obtiennent des copies de toutes les données sur leurs appareils mobiles. Il se déplace dans le réseau du projet. L'avantage est que les données que vous avez collectées sur Mapeo Mobile restent sur votre téléphone et vous pouvez également voir les données collectées par les autres membres de votre équipe. Il s'agit d'un système de stockage de données moins hiérarchique que s'il était stocké en externe sur un serveur ou en ligne, et signifie que votre communauté peut conserver la propriété et le contrôle total sur les données si vous le souhaitez.



Les moniteurs Siona synchronisent les points collectés avec Mapeo Mobile vers Mapeo Desktop dans leur village (avec Alianza Ceibo et Amazon Frontlines)

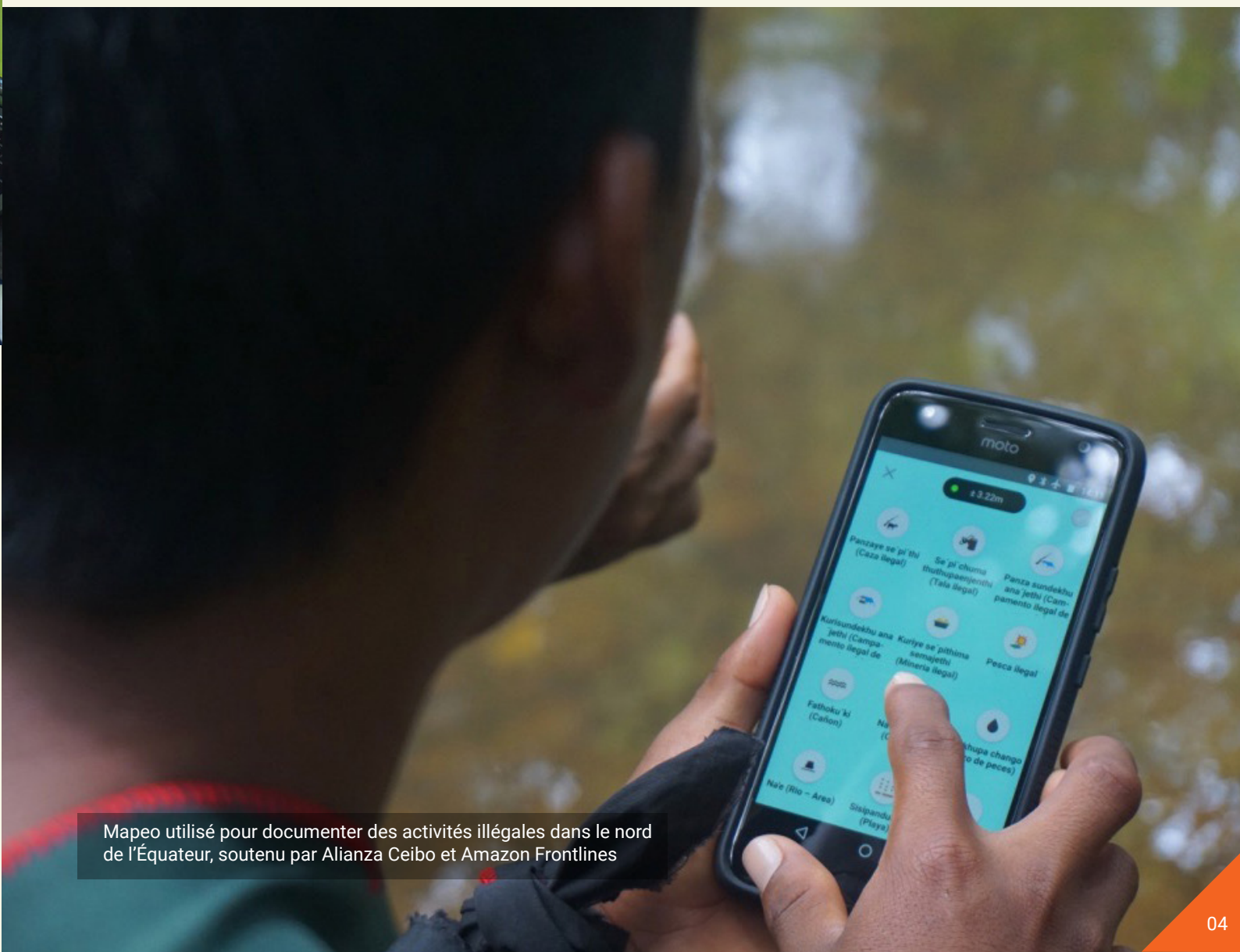
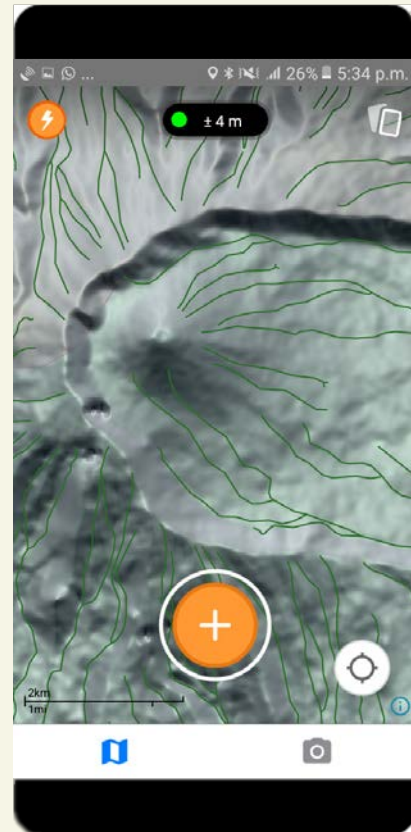
4. Mapeo est personnalisable

Une grande partie de l'application Mapeo est personnalisable en termes de langue, de cartes et d'informations que vous collectez. Lorsque vous le téléchargez, il est livré avec une carte du monde hors ligne et une configuration par défaut que vous pouvez utiliser immédiatement pour collecter des informations sur les menaces à la terre ou aux droits. Mapeo a déjà été traduit dans un certain nombre de langues (dont l'anglais, l'espagnol, le portugais, le thaï, le khmer et plus) et peut être traduit dans d'autres langues.



Mapeo peut être personnalisé par :

- La traduction de l'application dans votre langue locale à l'aide d'un outil en ligne appelé Crowdin
- La création votre propre liste d'éléments sur lesquels vous souhaitez collecter des informations et concevoir vos propres questionnaires et icônes associés
- La conception d'une carte hors ligne, ou des cartes, avec le bon type d'informations ou de détails sur celles-ci pour soutenir votre documentation. Par exemple, vous voudrez peut-être une carte satellite détaillée, ou une carte avec les limites des concessions minières et des titres fonciers, ou une carte avec des données d'altitude pour vous aider à planifier des sorties sur le terrain.



Mapeo utilisé pour documenter des activités illégales dans le nord de l'Équateur, soutenu par Alianza Ceibo et Amazon Frontlines



Mapeo utilisé pour documenter des activités illégales dans le nord de l'Équateur, soutenu par Alianza Ceibo et Amazon Frontlines

Comment ça marche

Mapeo peut être utilisé dans de nombreuses situations différentes pour vous aider à défendre vos terres et vos droits. Pour vous donner une idée de la façon dont il peut être utilisé, voici un exemple de situation pour collecter des preuves de violations des droits :

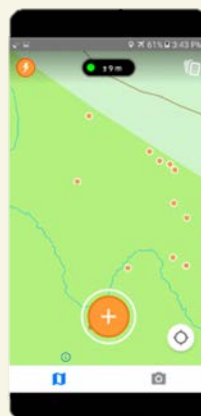
Téléchargez et installez Mapeo

Vous pouvez utiliser Mapeo avec la configuration par défaut qui l'accompagne immédiatement, ou vous pouvez le configurer avec des configurations personnalisées et des cartes hors ligne pertinentes pour les informations que vous souhaitez collecter. Cette dernière étape nécessite plus de connaissances techniques, vous aurez donc peut-être besoin d'aide si vous souhaitez personnaliser Mapeo.

Collectez des données avec Mapeo Mobile

Selon vos besoins et votre travail, cela peut impliquer des voyages dans des régions éloignées ou des visites de sites autour de votre village. Mapeo Mobile vous permet de prendre un point GPS et de le catégoriser, en ajoutant des notes écrites et des photographies qui sont liées au point et horodatées. Par exemple,

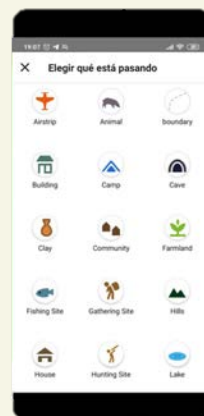
vous pouvez collecter des informations sur les déversements de pétrole ayant un impact sur votre terrain, prendre des photos comme preuves et documenter le moment où les déversements se produisent. Ou vous pouvez utiliser Mapeo pour cartographier des sites importants sur votre territoire tels que des zones de chasse - en documentant qui les utilise et quels animaux s'y trouvent - ou des lieux ayant une signification historique ou spirituelle.



Capture the GPS location



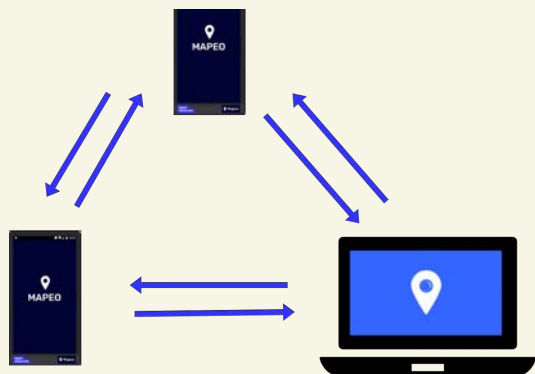
Take Pictures



Choose a category and add text details

Synchronisez vos données

Vous pouvez partager des données avec d'autres membres de l'équipe à l'aide de vos téléphones, ou vous connecter à Mapeo Desktop et y transmettre toutes vos données.



Éditez, visualisez et analysez

Utilisez Mapeo Desktop pour modifier et afficher les données que vous avez collectées à l'aide de Mapeo Mobile. Vous pouvez filtrer les données pour aider à visualiser ce qui se passe et analyser les informations sur les tendances observées.

Comment commencer

Le moyen le plus simple de commencer à utiliser Mapeo pour des travaux de cartographie ou de surveillance est de [télécharger Mapeo Mobile depuis le Google Play Store](#) et de vous lancer. Nous espérons qu'il est assez intuitif à utiliser, mais [voici un manuel](#) pour vous expliquer tout ce qu'il fait et comment travailler avec lui en équipe. Si vous souhaitez l'utiliser avec Mapeo Desktop, ou utiliser la version Desktop seule pour la cartographie, vous pouvez [télécharger Mapeo Desktop depuis notre site web](#) et apprendre à l'utiliser [dans ce guide](#). Certaines choses ne sont pas encore couvertes dans les guides, donc s'il y a des choses qui ne sont pas claires, [demandez à notre communauté d'utilisateurs](#).

Vous pouvez également [trouver des informations ici si vous souhaitez créer une configuration sur mesure](#) pour Mapeo avec vos propres icônes et cartes hors ligne, ai disposer des compétences techniques ou du support pour le faire. Nous aimerions connaître votre projet et espérons que vous apprécierez Mapeo. [Inscrivez-vous à notre liste de diffusion](#) si vous souhaitez être tenu au courant des nouveautés et des améliorations.



Exportez vos données

À partir de Mapeo Desktop, vous pouvez créer de simples rapports imprimés ou PDF à partager avec d'autres, vous pouvez également créer un fichier à télécharger sur une simple carte Web pour le partage en ligne. Les données peuvent également être exportées sous forme de GeoJSON, CSV ou Shapefile pour une utilisation dans d'autres applications SIG ou d'analyse de données. Depuis Mapeo Mobile, vous pouvez partager des points de données uniques et des photos et notes associées avec d'autres par e-mail ou Whatsapp, si une action d'urgence est nécessaire ou si vous n'avez pas accès à Mapeo Desktop.



L'équipe Waroani Mapping d'Alianza Ceibo a utilisé Mapeo Desktop pour vérifier les détails de la carte avec les villageois (avec Alianza Ceibo et Amazon Frontlines)

Exemples d'utilisation de Mapeo

Surveillance environnementale au Pérou

Les moniteurs de la communauté autochtone travaillant au sein de la [ECA-Amarakaeri dans le sud-est du Pérou utilisent Mapeo Mobile et Desktop](#) dans le cadre d'un programme de cogestion d'une aire protégée. En collaboration avec les gardes du parc, ils collectent des données sur l'exploitation aurifère illégale et d'autres impacts sur la réserve communale d'Amarakaeri. Ils utilisent ceux-ci pour la prise de décision et d'actions à l'interne, ainsi que pour les partager avec les autorités afin de remédier à toute illégalité.

Cartographie du territoire au Kenya

Les peuples autochtones [Ogiek du Mont Elgon utilisent Mapeo Mobile et Desktop pour cartographier des sites importants](#) sur leurs terres dans le cadre d'une revendication territoriale historique.

Cartographie ancestrale en Équateur

Le peuple Siekopai du nord de l'Équateur a utilisé Mapeo Desktop dans ses villages pour explorer l'imagerie satellite de ses terres ancestrales avec les anciens et documenter les histoires associées aux lacs et aux anciennes colonies. [Regarder la vidéo.](#)



Les moniteurs communautaires de Puerto Luz, Madre de Dios apprennent à utiliser Mapeo pour documenter l'exploitation aurifère non réglementée qui empiète sur leur communauté. Juin 2019



Les Siekopai du nord de l'Équateur utilisent Mapeo pour recueillir les connaissances des anciens avant de cartographier leurs terres ancestrales à Lagarto Cocha (avec Alianza Ceibo et Amazon Frontlines)

Gestion des risques de catastrophe pour les populations vulnérables au climat en Thaïlande

Les volontaires de santé villageoise de la côte thaïlandaise utilisent Mapeo pour collecter des données sur les personnes vulnérables, afin de s'assurer qu'elles peuvent recevoir une aide immédiate et ciblée en cas de catastrophe naturelle.

Specs

Configuration logicielle requise:

Mapeo Desktop peut être installé sur PC, Mac et Linux. Mapeo Mobile fonctionne actuellement sur Android.

Sécurité:

Les données collectées par Mapeo Mobile sont infalsifiables et signées cryptographiquement pour prouver qu'elles n'ont pas été falsifiées. Toutes les données, qu'elles soient créées sur Mapeo Desktop ou Mapeo Mobile, ont des journaux cryptés dont l'authenticité peut être vérifiée. Des projets privés peuvent être créés à l'aide de clés de projet sécurisées qui limitent les personnes avec lesquelles on peut synchroniser les données.

Fonctionnalités principales:

Fonctionnalité complètement hors ligne. Stockage de données décentralisé. Cartes et configurations personnalisées. Synchronisation *peer to peer*.

Langues :

Peut être traduit dans n'importe quelle langue. Actuellement disponible en birmane, néerlandais, anglais, français, allemand, hindi, indonésien, khmer, malais, népalais, portugais, espagnol, swahili, thaï et vietnamien.

Média:

Possibilité d'ajouter des photographies.

Opciones de importación:

Possibilité d'importer des traces GPS et des shapefiles vers Mapeo Desktop.

Opciones de exportación:

Mapeo Desktop : PDF ou rapport d'impression, exportation GeoJSON, CSV ou Shapefile. **Mapeo Mobile** : exportation en un seul point vers e-mail, Whatsapp et autres applications de partage mobile.

Digital Democracy tient à remercier toutes les communautés autochtones impliquées dans le développement de Mapeo Mobile et Desktop.



